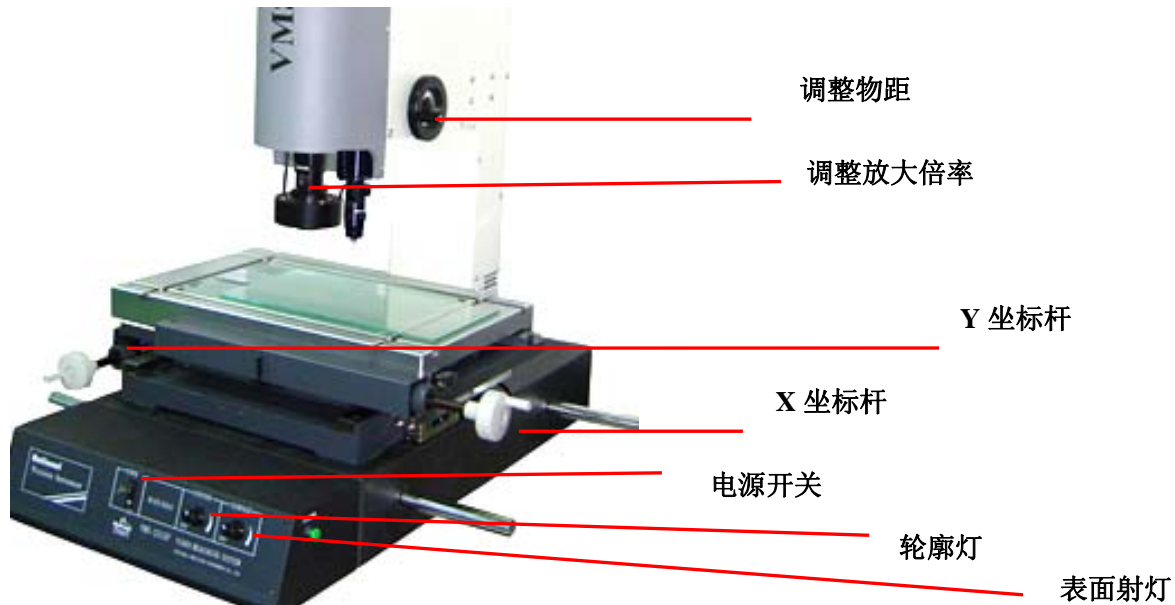


一、目的

指导影像测量仪操作人员，科学、规范的使用仪器。

二、适用范围

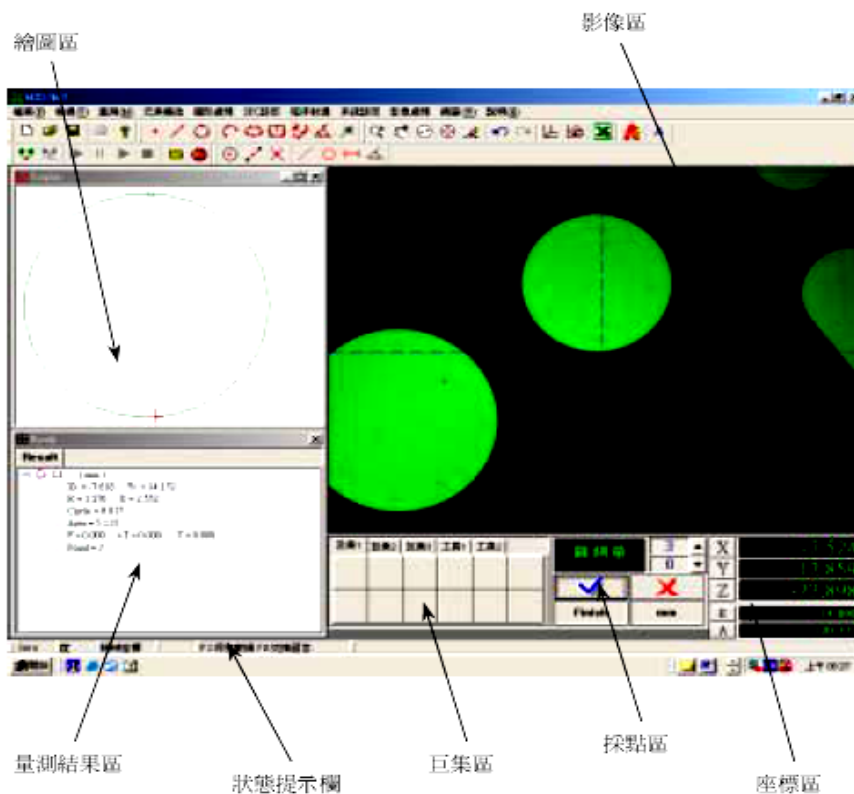
影像测量仪：VMS-2515F



三、操作方法

3.1 准备测量

3.1.1 打开电脑主机及显示器的电源，等待电脑启动完成后，点击桌面上的测量软件快捷方式启动测量软件 M2D-AT（图 1）



无锡市森乾机械量仪有限公司 服务电话：0510-81819749	文件编号	20011201
	版次	A/0
影像测量仪操作指导书	页次	2/2

3.1.2、打开投影仪的电源开关，旋转轮廓灯及表面射灯旋钮至打开。

3.1.3、将校正玻片放置于投影仪上，调整投影仪的物距，使影像清晰，调整灯光旋钮使被测量部位更易分辨。

3.1.4 如果被测物件比较小时，可以适当调整放大倍率，使测量更容易，准确。

3.1.5 像素校正：在校正片上找一合适大小的圆（直径小于窗口宽度的一半），然后，鼠标右键点击 M2D-AT 软件影像区→像素校正：

在进行影像量测前一定要进行像素校正。另外，CCD 摄像头的倍率变化或镜头的焦距变化后，都要进行像素校正。像素校正的目的是为了让量测结果更准确。

校正时，必须符合以下条件：

1. CCD 摄像头的倍率不变；
2. 光源不变；
3. 须使用带圆的工具校正；
4. 校正顺序必须是：左→右→上→下。

3.2. 测量物件尺寸

3.2.1. 数轴清零测量：通过 X, Y 方向摆正，使用数轴清零，实现长度的测量；

3.2.2. 人工判别；

3.2.3. 半自动判别；

3.2.4. 自动判别(光标)；

3.2.5. 自动判别(十字线)；



3.3. 组合测量

测量好的基本元素，如点，线，圆，弧等。可以在绘图区组合成各种其它元素：

如：组合点，组合线，组合距离，组合角度，组合圆等。

四、注意事项

- 1) 放置投影仪的台面必须水平,且周围环境不能有振动。
- 2) 校正片为精密部件,易刮花及碎裂,校正完成后应立即放回专用保护盒内。
- 3) 使用完毕后,要及时清理投影仪的台面。
- 4) 投影仪的光学玻璃易刮花及破损,放置被测物件时必须小心轻放。
- 5) 若有异常,应及时通知管理人员。

五、预防保养项目

- 1) 清理机器各部位的灰尘和异物
- 2) 检查整机是否放置在水平的台面
- 3) 开机检查,调试各工具命令菜单,观察功能是否正常使用

制订/日期: _____ 审核/日期: _____ 批准/日期: _____